



Plzeň, spol. s r.o.

auditorské, daňové a poradenské služby
člen Panell Kerr Forster International

PKF
International

ZPRÁVA

**O AUDITU ÚČETNÍ ZÁVĚRKY, O OVĚŘENÍ ZPRÁVY O VZTAZÍCH
A O OVĚŘENÍ SOULADU VÝROČNÍ ZPRÁVY S ÚČETNÍ ZÁVĚRKOU
OBCHODNÍ SPOLEČNOSTI**

**COMTES FHT a.s.
k 31. 12. 2013**

duben 2014

ZPRÁVA NEZÁVISLÉHO AUDITORA

Příjemce

Název: COMTES FHT a.s.
Sídlo: Dobřany, Průmyslová 995, PSČ 334 41
IČO: 263 16 919
Právní forma: akciová společnost

Zpráva o auditu účetní závěrky

Provedli jsme audit přiložené účetní závěrky obchodní společnosti **COMTES FHT a.s.**, která se skládá z rozvahy k **31.12.2013**, výkazu zisku a ztráty za rok končící 31.12.2013 a přílohy této účetní závěrky, která obsahuje popis použitých podstatných metod a další vysvětlující informace. Údaje o obchodní společnosti **COMTES FHT a.s.** jsou uvedeny v bodě 1. přílohy této účetní závěrky.

Odpovědnost statutárního orgánu účetní jednotky za účetní závěrku

Statutární orgán obchodní společnosti je odpovědný za sestavení účetní závěrky, která podává věrný a poctivý obraz v souladu s českými účetními předpisy, a za takový vnitřní kontrolní systém, který považuje za nezbytný pro sestavení účetní závěrky tak, aby neobsahovala významné (materiální) nesprávnosti způsobené podvodem nebo chybou.

Odpovědnost auditora

Naši odpovědností je vyjádřit na základě našeho auditu výrok k této účetní závěrce. Audit jsme provedli v souladu se zákonem o auditorech, mezinárodními auditorskými standardy a souvisejícími aplikačními doložkami Komory auditorů České republiky. V souladu s těmito předpisy jsme povinni dodržovat etické požadavky a naplánovat a provést audit tak, abychom získali přiměřenou jistotu, že účetní závěrka neobsahuje významné (materiální) nesprávnosti.

Audit zahrnuje provedení auditorských postupů k získání důkazních informací o částkách a údajích zveřejněných v účetní závěrce. Výběr postupů závisí na úsudku auditora, zahrnujícím i vyhodnocení rizik významné (materiální) nesprávnosti údajů uvedených v účetní závěrce způsobené podvodem nebo chybou. Při vyhodnocování těchto rizik auditor posoudí vnitřní kontrolní systém relevantní pro sestavení účetní závěrky podávající věrný a poctivý obraz. Cílem tohoto posouzení je navrhnout vhodné auditorské postupy, nikoli vyjádřit se k účinnosti vnitřního kontrolního systému účetní jednotky. Audit též zahrnuje posouzení vhodnosti použitých účetních metod, přiměřenosti účetních odhadů provedených vedením i posouzení celkové prezentace účetní závěrky.

Jsme přesvědčeni, že důkazní informace, které jsme získali, poskytují dostatečný a vhodný základ pro vyjádření našeho výroku bez výhrad.

Výrok auditora

Podle našeho názoru účetní závěrka podává věrný a poctivý obraz předmětu účetnictví, tj. aktiv a pasiv (finanční pozice) obchodní společnosti **COMTES FHT a.s.** k 31.12.2013, nákladů a výnosů a výsledku jejího hospodaření (finanční výkonnosti) za rok končící 31.12. 2013 v souladu s českými účetními předpisy.



Zpráva o ověření zprávy o vztazích mezi propojenými osobami

Ověřili jsme věcnou správnost údajů uvedených ve zprávě o vztazích mezi propojenými osobami obchodní společnosti **COMTES FHT a.s.** za rok končící 31.12.2013. Za sestavení této zprávy o vztazích je zodpovědný statutární orgán obchodní společnosti. Naším úkolem je vydat na základě provedeného ověření stanovisko k této zprávě o vztazích.

Ověření jsme provedli v souladu s AS č.56 Komory auditorů České republiky. Tento standard vyžaduje, abychom plánovali a provedli ověření s cílem získat omezenou jistotu, že zpráva o vztazích neobsahuje významné (materiální) věcné nesprávnosti. Ověření je omezeno především na dotazování pracovníků společnosti a na analytické postupy a výběrovým způsobem provedené prověření věcné správnosti údajů. Proto toto ověření poskytuje nižší stupeň jistoty než audit. Audit jsme neprováděli, a proto nevyjadřujeme výrok auditora.

Na základě našeho ověření jsme nezjistili žádné skutečnosti, které by nás vedly k domněnce, že zpráva o vztazích mezi propojenými osobami obchodní společnosti COMTES FHT a.s. za rok končící 31.12.2013 obsahuje významné (materiální) věcné nesprávnosti.

Zpráva o ověření souladu výroční zprávy s účetní závěrkou

Ověřili jsme též soulad výroční zprávy obchodní společnosti **COMTES FHT a.s.** k 31.12.2013 s účetní závěrkou, která je obsažena v příloze této výroční zprávy. Za správnost výroční zprávy je zodpovědný statutární orgán obchodní společnosti. Naším úkolem je vydat na základě provedeného ověření výrok o souladu výroční zprávy s účetní závěrkou.

Ověření jsme provedli v souladu s mezinárodními auditorskými standardy a souvisejícími aplikačními doložkami Komory auditorů České republiky. Tyto standardy vyžadují, aby auditor naplánoval a provedl ověření tak, aby získal přiměřenou jistotu, že informace obsažené ve výroční zprávě, které popisují skutečnosti, jež jsou též předmětem zobrazení v účetní závěrce, jsou ve všech významných (materiálních) ohledech v souladu s příslušnou účetní závěrkou. Jsme přesvědčeni, že provedené ověření poskytuje přiměřený podklad pro vyjádření výroku auditora.

Podle našeho názoru jsou informace uvedené ve výroční zprávě obchodní společnosti COMTES FHT a.s. k 31.12.2013 ve všech významných (materiálních) ohledech v souladu s výše uvedenou účetní závěrkou.

V Plzni, dne 17.4.2014

Ing. Michael Ledvina

osvědčení o zápisu do
seznamu auditorů č. 1375



A handwritten signature in blue ink, appearing to be "L".

HZ Plzeň spol. s r.o.
Nepomucká 10, Plzeň

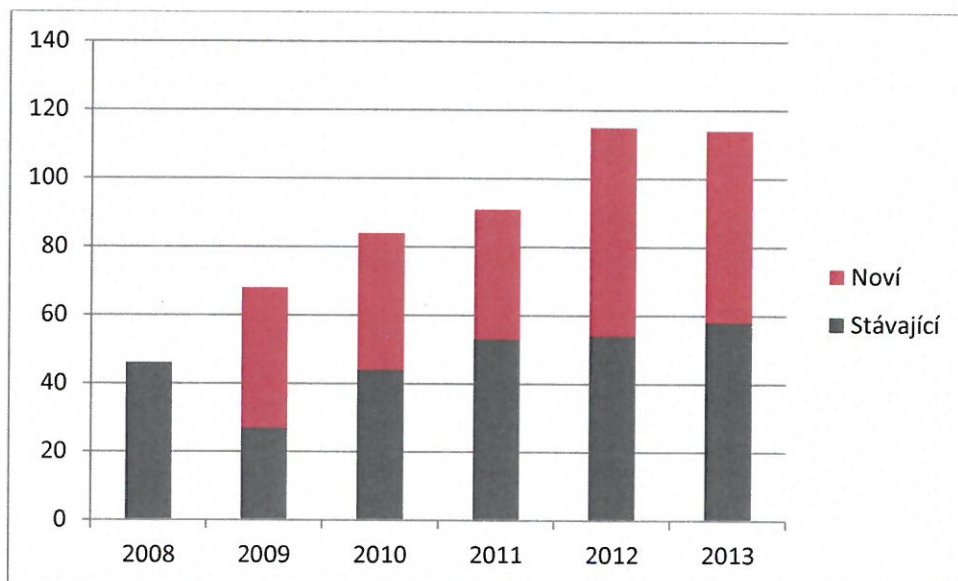
osvědčení o zápisu do seznamu
auditorských společností č. 219
Ing. Michael Ledvina – jednatel

Výroční zpráva za rok 2013

Vážení akcionáři, klienti a obchodní partneři,

představenstvo společnosti COMTES FHT a.s. (dále jen „COMTES“) si Vám tímto dovoluje předložit výroční zprávu za uplynulé účetní období, tj. za rok 2013. COMTES v uplynulém roce své existence úspěšně rostl, povedlo se nám zlepšit hospodaření, stabilizovat a úspěšně rozběhnout nové investice z projektu Západočeské materiálově metalurgické centrum a také kvalitní tým výzkumníků, techniků a administrativy výzkumných projektů.

Růst společnosti dokresluje další mírné zvýšení počtu zaměstnanců. Kladem je i získání 56 nových zákazníků i to, že se stabilizoval počet stálých zákazníků, kteří využívají naše služby.



Další potěšující skutečností je, že zvýšení počtu zaměstnanců a rozběh nových investic jsme dokázali promítnout i do zakázkové náplně a výše tržeb. Z mírné ztráty v roce 2012 jsme se dostali v roce 2013 do zisku.

Hlavní událostí roku bylo pokračování projektu „Západočeské materiálově metalurgické centrum“. V roce 2013 byl plně rozběhnut výzkumný program, byly spuštěny experimenty na metalurgické hale a odladěny „porodní bolesti“ nových technologických celků. Projekt je financován ex-ante, takže předem přijatá dotace poněkud zkresluje účetní výsledky na straně pasiv v položce cizích zdrojů a na straně aktiv u finančního majetku.

Během roku jsme úspěšně rozšířili využívání informačního systému ESO9.

Byl přepracován projekt na vybudování přednáškového sálu, kancelářských prostor a firemní školky, zároveň byla doplněna žádost na změnu stavebního povolení. Byl získán i úvěr od Raiffeisenbank na profinancování tohoto záměru.

V roce 2013 COMTES obdržel certifikát jakosti podle ISO 9001 a rovněž i reakreditaci akreditovaných materiálových laboratoří.

U hmotného majetku došlo k podstatnému rozšíření přístrojového vybavení hlavně díky investicím z dotace ZMMC a institucionální podpory – celkem nové přístrojové vybavení za 40 049 mil. Kč. Tento majetek se neobjevuje hodnotově v účetních výkazech, neboť je financován z dotací a jeho účetní hodnota je nulová.

V roce 2013 jsme posílili náš tým o 6 nových tváří - pracovníky správy a administrace projektů, Obchodu a marketingu, oddělení Technologie a Mechanické zkušebny. Zároveň ze dvou zaměstnanců na DPP se stali kmenoví zaměstnanci na standardní pracovní poměr. Počet zaměstnanců na hlavní pracovní poměr dosáhl k 31.12.2013 celkem 67 osob (přepočtený stav 63,37). Zaměstnanci, kromě příspěvků na sportovní aktivity a jazykové kurzy, čerpají sociální výhody formou příspěvku na stravování, po 2 letech zaměstnání mají nárok na příspěvek na penzijní připojištění, po 3 letech na příspěvek na životní pojištění.

Hospodářský výsledek po zdanění za rok 2013 je ve výši 3 346 tis. Kč, hodnota EBITDA (provozní hospodářský výsledek + odpisy) je 10 501 tis. Kč. Celkový obrat společnosti za rok 2013 dosáhl 89 029 tis. Kč
COMTES FHT nemá žádnou organizační složku.

Ve vztahu k životnímu prostředí COMTES FHT plně respektuje platnou legislativu, výsledky výzkumných a vývojových prací napomáhají snižovat zátěž na životní prostředí u výrobních firem a přispívají k lepšímu využití materiálů a energií.

V roce 2014 je naším hlavním cílem úspěšné pokračování realizace výše zmíněného projektu z OP VaVpl (Operační program Výzkum a vývoj pro inovace), jeho dokončení a úspěšné obhájení všech monitorovacích ukazatelů k 31. 12. 2014. Zároveň i zapracování nových zaměstnanců do projektů i realizace zakázek smluvního výzkumu a zvýšení aktivity všech zaměstnanců směrem ke zvýšení tržeb zejména ze smluvního výzkumu a vývoje.

Pro rok 2014 se podařilo získat velký projekt na posílení transferu technologií a výsledků výzkumu, který se rozbíhá hned od 1. 1. 2014 a velkou šanci má COMTES na získání projektu na rozšíření výzkumného kolektivu o kvalitní výzkumníky ze zahraničí.

Další velkou výzvou je změna evropské legislativy ve výzkumu a vývoji, která má vstoupit v platnost od 1. 7. 2014. Z tohoto důvodu se COMTES rozhodl oddělit čistě komerční činnosti od aktivit ve výzkumu a vývoji. Od 1. 1. 2014 vznikla nová sesterská společnost Proinno a.s. oddělením části aktivit společnosti COMTES. COMTES se bude dále věnovat hlavně smluvnímu výzkumu a výzkumu určenému pro nakupovaný výzkum od výzkumných organizací, tak aby zůstal zachován status neziskové výzkumné organizace.

Jménem představenstva děkuji všem zaměstnancům a obchodním partnerům, díky nimž COMTES v roce 2013 dosáhl dobrých výsledků a připravil si dobrou pozici směrem k budoucím činnostem. Rovněž děkuji všem zákazníkům za jejich ochotu využívat naše služby a věřím v pokračování naší spolupráce. Nadále budeme klást důraz na kvalitní služby při poskytování výzkumných a vývojových služeb všem zákazníkům a věřím, že budeme pracovat k jejich plné spokojenosti.

V Dobřanech dne 11. 4. 2014



Ing. Libor Kraus
předseda představenstva

ROZVAHA

v plném rozsahu

Název účetní jednotky
COMTES FHT a.s.

31.12.2013
ke dni
(V celých tisících Kč)

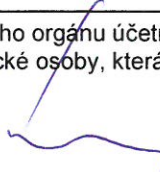
Rok	Měsíc	IČ
2013	1 2	2 6 3 1 6 9 1 9

Sídlo nebo bydliště účetní jednotky

Průmyslová 995
33441 Dobřany

Označení a	AKTIVA b	Číslo řádku c	Běžné účetní období			Minulé úč. období
			Brutto 1	Korekce 2	Netto 3	Netto 4
	AKTIVA CELKEM (ř.2+3+31+63)	001	94743	-38648	56095	83991
B.	Dlouhodobý majetek (ř.4+13+23)	003	66756	-38646	28110	32037
B.I.	Dlouhodobý nehmotný majetek (ř.5 až 12)	004	2941	-2675	266	358
3.	Software	007	2941	-2675	266	358
B.II.	Dlouhodobý hmotný majetek (ř.14 až 22)	013	63665	-35971	27694	31529
B.II.1.	Pozemky	014	2345	0	2345	2345
2.	Stavby	015	11886	-2781	9105	7417
3.	Samostatné movité věci a soubory movitých věcí	016	47943	-33190	14753	18930
7.	Nedokončený dlouhodobý hmotný majetek	020	1491	0	1491	2837
B.III.	Dlouhodobý finanční majetek (ř.24 až 30)	023	150	0	150	150
B.III.1.	Podíly - ovládaná osoba	024	150	0	150	150
C.	Oběžná aktiva (ř.32+39+48+58)	031	27915	-2	27913	51719
C.I.	Zásoby (ř.33 až 38)	032	92	0	92	457
C.I.1.	Materiál	033	92	0	92	457
C.III.	Krátkodobé pohledávky (ř.49 až 57)	048	14344	-2	14342	10154
C.III.1.	Pohledávky z obchodních vztahů	049	10418	-2	10416	6941
6.	Stát - daňové pohledávky	054	437	0	437	1236
7.	Krátkodobé poskytnuté zálohy	055	542	0	542	143
8.	Dohadné účty aktivní	056	2927	0	2927	1795
9.	Jiné pohledávky	057	20	0	20	39
C.IV.	Krátkodobý finanční majetek (ř.59 až 62)	058	13479	0	13479	41108
C.IV.1.	Peníze	059	71	0	71	111
2.	Účty v bankách	060	13408	0	13408	40997
D.I.	Časové rozlišení (ř.64 až 66)	063	72	0	72	235
D.I.1.	Náklady příštích období	064	72	0	72	235

Označení a	PASIVA b	Číslo řádku c	Stav v běžném účetním období 5	Stav v minulém účetním období 6
	PASIVA CELKEM (ř.68+88+121)	067	56095	83991
A.	Vlastní kapitál (ř.69+73+80+83+87)	068	26849	23570
A.I.	Základní kapitál (ř.70 až 72)	069	7599	7599
A.I.1.	Základní kapitál	070	7599	7599
A.III.	Rezervní fondy, nedělitelný fond a ostatní fondy ze zisku (ř.81+82)	080	1439	1507
A.III.1.	Zákonný rezervní fond / Nedělitelný fond	081	1367	1367
2.	Statutární a ostatní fondy	082	72	140
A.IV.	Výsledek hospodaření minulých let (ř.84 až 86)	083	14465	16851
A.IV.1.	Nerozdělený zisk minulých let	084	14465	16851
A.V.	Výsledek hospodaření běžného účetního období (+/-)	087	3346	-2387
B.	Cizí zdroje (ř.89+94+105+117)	088	24355	53681
B.I.	Rezervy (ř.90 až 93)	089	500	0
4.	Ostatní rezervy	093	500	0
B.II.	Dlouhodobé závazky (ř.95 až 104)	094	2042	2649
10.	Odložený daňový závazek	104	2042	2649
B.III.	Krátkodobé závazky (ř.106 až 116)	105	9544	37017
B.III.1.	Závazky z obchodních vztahů	106	1807	17984
5.	Závazky k zaměstnancům	110	2031	1983
6.	Závazky ze sociálního zabezpečení a zdravotního pojištění	111	1065	1018
7.	Stát - daňové závazky a dotace	112	4526	14333
10.	Dohadné účty pasivní	115	115	2
11.	Jiné závazky	116	0	1697
B.IV.	Bankovní úvěry a výpomoci (ř.118 až 120)	117	12269	14015
B.IV.1.	Bankovní úvěry dlouhodobé	118	7718	8573
2.	Krátkodobé bankovní úvěry	119	4551	5442
C.I.	Časové rozlišení (ř.122+123)	121	4891	6740
C.I.1.	Výdaje příštích období	122	61	38
2.	Výnosy příštích období	123	4830	6702

Sestaveno dne: 11.4.2013		Podpisový záznam statutárního orgánu účetní jednotky nebo podpisový záznam fyzické osoby, která je účetní jednotkou 	
Právní forma účetní jednotky akciová společnost	Předmět podnikání výzkum a vývoj		Poznámka

VÝKAZ ZISKU A ZTRÁTY v plném rozsahu

Název účetní jednotky
COMTES FHT a.s.

ke dni 31.12.2013
(V celých tisících Kč)

Rok	Měsíc		IČ								
2013	1	2	2	6	3	1	6	9	1	9	9

Sídlo nebo bydliště účetní jednotky

Průmyslová 995
33441 Dobřany

Označení a	TEXT b	Číslo řádku c	Skutečnost v účetním období	
			běžném 1	minulém 2
II.	Výkony (ř.5+6+7)	004	29653	23497
II.1.	Tržby za prodej vlastních výrobků a služeb	005	29653	23497
2.	Změna stavu zásob vlastní činnosti	006		
B.	Výkonová spotřeba (ř.9+10)	008	31319	26512
B.1.	Spotřeba materiálu a energie	009	13225	10314
2.	Služby	010	18094	16198
+	Přidaná hodnota (ř.3+4-8)	011	-1666	-3015
C.	Osobní náklady (ř.13 až 16)	012	44707	39326
C.1.	Mzdové náklady	013	32697	28731
2.	Odměny členům orgánu společnosti a družstva	014	0	54
3.	Náklady na sociální zabezpečení a zdravotní pojištění	015	10614	9222
4.	Sociální náklady	016	1396	1319
D.	Daně a poplatky	017	128	94
E.	Odpisy dlouhodobého nehmotného a hmotného majetku	018	6408	6458
III.	Tržby z prodeje dlouhodobého majetku a materiálu (ř.20+21)	019	231	220
III.1.	Tržby z prodeje dlouhodobého majetku	020	231	220
F.	Zůstatková cena prodaného dlouhodobého majetku a materiálu (ř.23+24)	022	186	41
F.1.	Zůstatková cena prodaného dlouhodobého majetku	023	186	41
G.	Změna stavu rezerv a opravných položek v provozní oblasti a komplexních nákladů příštích období	025	500	0
IV.	Ostatní provozní výnosy	026	58489	48978
H.	Ostatní provozní náklady	027	1032	1611
*	Provozní výsledek hospodaření (ř.11-12-17-18+19-22-25+26-27+(-28)-(-29))	030	4093	-1347

Označení a	TEXT b	Číslo řádku c	Skutečnost v účetním období	
			běžném 1	minulém 2
X.	Výnosové úroky	042	48	42
N.	Nákladové úroky	043	412	832
XI.	Ostatní finanční výnosy	044	608	184
O.	Ostatní finanční náklady	045	289	297
*	Finanční výsledek hospodaření (ř.31-32+33+37-38+39-40-41+42-43+44-45+(-46)-(-47))	048	-45	-903
Q.	Daň z příjmů za běžnou činnost (ř.50+51)	049	702	137
Q.1.	splatná	050	1309	0
2.	odložená	051	-607	137
**	Výsledek hospodaření za běžnou činnost (ř.30+48-49)	052	3346	-2387
***	Výsledek hospodaření za účetní období (+/-) (ř.52+58-59)	060	3346	-2387
****	Výsledek hospodaření před zdaněním (ř.30+48+53-54)	061	4048	-2250

Sestaveno dne: 11.4.2013		Podpisový záznam statutárního orgánu účetní jednotky nebo podpisový záznam fyzické osoby, která je účetní jednotkou
Právní forma účetní jednotky akciová společnost	Předmět podnikání výzkum a vývoj	Poznámka

Příloha k účetní závěrce

Společnosti COMTES FHT a.s.
Průmyslová 995,334 41 Dobřany
DIČ: CZ26316919
k 31. 12. 2013

Příloha je zpracována v souladu s Vyhláškou č. 500/2002 Sb. Údaje přílohy vycházejí z účetních písemností účetní jednotky (účetní doklady, účetní knihy a ostatní účetní písemnosti) a z dalších podkladů, které má účetní jednotka k dispozici. Hodnotové údaje jsou vykázány v celých tisících Kč, pokud není uvedeno jinak.

Obsah přílohy

Obecné údaje

1. Popis účetní jednotky
2. Organizační struktura
3. Majetková či smluvní spoluúčast účetní jednotky v jiných společnostech
4. Zaměstnanci společnosti, osobní náklady
5. Poskytnutá peněžitá či jiná plnění

Používané účetní metody, obecné účetní zásady a způsoby oceňování

1. Způsob ocenění majetku
 - 1.1 Zásoby
 - 1.2 Ocenění dlouhodobého hmotného a nehmotného majetku vytvořeného vlastní činností
 - 1.3 Ocenění cenných papírů a majetkových účastí
 - 1.4 Ocenění příchovků a přírůstků zvířat
2. Způsob stanovení reprodukční pořizovací ceny
3. Změny oceňování, odpisování a postupů účtování
4. Opravné položky k majetku
5. Odpisování
6. Přepočet cizích měn na českou měnu

Doplňující údaje k Rozvaze a k Výkazu zisku a ztrát

1. Položky významné pro hodnocení majetkové a finanční situace společnosti
 - 1.1 Doměrky daně z příjmů za minulá účetní období
 - 1.2 Dlouhodobé bankovní úvěry a ostatní úvěry
 - 1.3 Rozpis přijatých dotací na investiční a provozní účely
2. Významné události po datu účetní závěrky
3. Doplnující informace o hmotném a nehmotném majetku
 - 3.1 Hlavní skupiny dlouhodobého hmotného majetku
 - 3.2 Hlavní skupiny dlouhodobého nehmotného majetku
 - 3.3 Dlouhodobý hmotný majetek pořízený formou finančního pronájmu
 - 3.4 Dlouhodobý hmotný majetek pořízený formou operativního pronájmu
 - 3.5 Souhrnná výše majetku neuvedená v rozvaze
 - 3.6 Rozpis hmotného majetku zatíženého zástavním právem
 - 3.7 Přehled majetku s výrazně rozdílným tržním a účetním hodnocením

- 3.8 Investiční majetkové cenné papíry a majetkové účasti
- 4. Vlastní kapitál
 - 4.1 Zvýšení nebo snížení vlastního kapitálu
- 5. Pohledávky a závazky
 - 5.1 Pohledávky po lhůtě splatnosti
 - 5.2 Závazky po lhůtě splatnosti
 - 5.3 Údaje o pohledávkách a závazcích k podnikům ve skupině a společníkům
 - 5.4 Údaje o pohledávkách a závazcích z titulu uplatnění zástavního a zajišťovacího práva
 - 5.5 Odložená daň
- 6. Výnosy z běžné činnosti
- 7. Výdaje vynaložené v průběhu účetního období na výzkum a vývoj
- 8. Náklady na audit

Obecné údaje

1. Popis účetní jednotky

Firma: COMTES FHT a.s.
Sídlo: Průmyslová 995, 334 41 Dobřany
Právní forma: akciová společnost IČO: 26316919

Předmět činnosti (v rozsahu zápisu do OR):

Výzkum a vývoj v oblasti strojírenských
technologií a materiálů
Výroba, obchod a služby neuvedené
v přílohách 1 až 3 živnostenského zákona
Kovářství, podkovářství
Obráběčství
Provádění staveb, jejich změn a
odstraňování

Datum vzniku společnosti s ručením omezeným: 1. 12. 2000
Změna právní formy na akciovou společnost: 10. 09. 2008

Společnost změnila svoji právní formu ze společnosti s ručením omezeným. Valná hromada rozhodla o změně právní formy na akciovou společnost 17. 6. 2008.

Statutární orgán-představenstvo:

Předseda představenstva: Libor Kraus, nar. 25. 1. 1967, Zbůch, Červený Újezd 42, 330 23
Místopředseda: Zbyšek Nový nar. 6. 1. 1965, Letiny, Svárkov 22, 336 01
Člen představenstva: Michal Zemko, nar. 16. 7. 1980, Bottova 1055/4 Brezno, 977 01, SR
Ján Džugan, nar. 26. 9. 1972, Červený Újezd 45, 330 23 Zbůch
Richard Šulko, nar. 16. 9. 1960, Plachtín 57, 331 62 Nečtiny

Dozorčí rada:

Předseda dozorčí rady: Jan Motyčka, nar. 5. 12. 1974, Osek 15, 338 21
Člen dozorčí rady: Bohuslav Mašek, nar. 29. 12. 1960, Kaznějov, K Vodárně 308, 331 51
Josef Hodek, nar. 13. 8. 1975, Čičov 18, 335 63 Spálené Poříčí

Způsob jednání:

Jménem společnosti jednají alespoň dva členové představenstva společně a předseda a místopředseda jednají každý za společnost samostatně

Vedení: Předseda představenstva:	Ing. Libor Kraus
Místopředseda představenstva:	Dr. Ing. Zbyšek Nový
Výkonný ředitel:	Ing. Michal Zemko
Ředitel výzkumu a vývoje:	Ing. Ján Džugan
Obchodní ředitel:	Richard Šulko
Vedoucí ekonomického úseku:	Gabriela Šleglová
Vedoucí provozního úseku:	Zdeněk Podskalský

Akcionáři podle údajů ze seznamu listinných akcií na jméno k 31. 12. 2013:

Dr. Ing. Zbyšek Nový - 3278 ks kmenových akcií v list. podobě s nominální hodnotou 1 000,- Kč
Ing. Libor Kraus - 2980 ks
Jan Motyčka - 894 ks
Prof. Dr. Ing. Bohuslav Mašek - 447 ks akcií

Držitelé akcií s účastí větší než 25%:

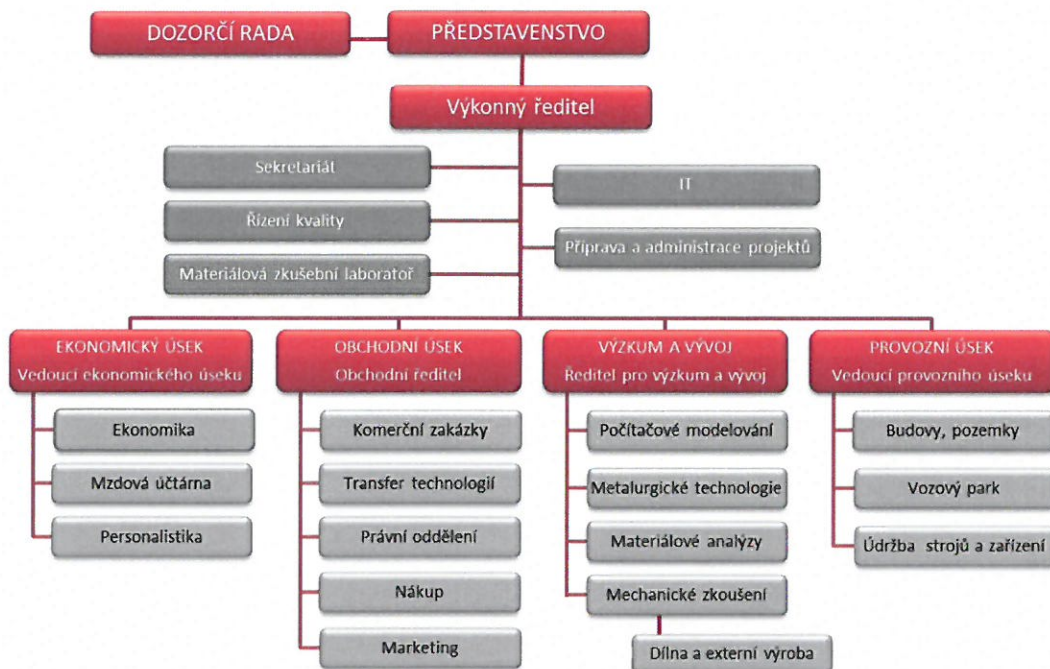
Dr. Ing. Zbyšek Nový - 3278 akcií = 43 %

Ing. Libor Kraus - 2980 akcií = 39%

Základní kapitál: 7 599 000,- Kč

Během roku 2013 nedošlo ke změnám v obchodním rejstříku

2. Organizační struktura



3. Majetková či smluvní spoluúčast účetní jednotky v jiných společnostech

Společnost	Sledované účetní období		Minulé účetní období	
COMTES DFM s.r.o.	150 000	75 %	150 000	75 %

Společnost	Hospodářský výsledek 2013 v tis. Kč	Vlastní kapitál 2013 v tis. Kč
COMTES DFM s.r.o.	327	630

Dne 11.5.2012 vzniklo sdružení Technologická platforma Svazu kováren ČR, kterým se COMTES FHT a.s. stal účastníkem spolu s dalšími 12 organizacemi (Svaz kováren ČR o.s, CZECH PRECISION FORGE a.s., INPO, spol. s r.o., Západočeská univerzita v Plzni, Kovárna VIVA a.s., ZVU Kovárna a.s., HF-CZECHFORGE s.r.o., KOMAP DĚDOV s.r.o., MSV Metal Studénka, a.s., TAFORGE a.s., VYSOKÁ ŠKOLA BÁŇSKÁ – TU Ostrava) za účelem projektu pro podporu Technologické platformy Svazu kováren ČR. Hospodářský výsledek sdružení v roce 2013 činil 0,- Kč.

4. Zaměstnanci společnosti, osobní náklady (v tis. Kč)

	Sledované účetní období	Předchozí účetní období
Průměrný počet zam.přepočtený	63,37	60,53
Počet zaměstnanců	67	66
Mzdové náklady	32 697	28 731
Odměny čl. stat. orgánů společnosti	0	36
Odměny čl. dozor. orgánů spol.	0	18
Náklady na sociální zabezpečení	10 614	9 222
Sociální náklady	1 396	1 319
Osobní náklady celkem	44 707	39 326

V roce 2013 byla vytvořena rezerva na odměny (prémie) pro členy vedení na základě jejich mzdových výměrů ve výši 500 tis. Kč.

5. Poskytnutá peněžitá či jiná plnění

Firma COMTES FHT a.s. poskytuje svým zaměstnancům, kteří jsou v pracovním poměru déle jak 2 roky příspěvek na penzijní připojištění ve výši 3 % z hrubé mzdy a dále pak u zaměstnanců, kteří jsou zaměstnáni ve firmě déle jak 3 roky příspěvek na životní pojištění ve výši 666,- Kč/měsíčně.

Používané účetní metody, obecné účetní zásady a způsoby oceňování

Účetní závěrka společnosti byla zpracována na základě zákona č. 563/1991 Sb., o účetnictví a na základě vyhlášky č. 500/2002 Sb. a na základě Českých účetních standardů pro podnikatele.

1. Způsob ocenění majetku

1.1. Zásoby

Společnost nemá zásoby s výjimkou drobného hmotného majetku pod 40tis., o kterém je účtováno jako o zásobách s výjimkou drobného majetku financovaného z dotačních prostředků, jehož pořizovací hodnota před odečtem dotace byla vyšší než 40 tis. Kč (u nehmotného 60 tis. Kč). Tento drobný majetek je pak účtován na účty 018 a 028 a účetně i daňově odepisován ročním odpisem po dobu 2 let.

1.2. Ocenění dlouhodobého hmotného a nehmotného majetku vytvořeného vlastní činností

není

1.3. Ocenění cenných papírů a majetkových účastí

v pořizovací ceně (podíl COMTES DFM)

1.4. Ocenění příchovků a přírůstků zvířat

nejsou

2. Způsob stanovení reprodukční pořizovací ceny

nebyla použita

3. Změny oceňování, odpisování a postupů účtování

Do roku 2001 byl drobný hmotný a nehmotný majetek účtován do účtové skupiny 0, od roku 2002 je účtován do nákladů na účty 501 a 518.

Od r. 2006 proběhla změna ve způsobu stanovení účetních odpisů-účetní odpisy byly stanoveny odlišně od daňových-viz bod 5. Odpisování.

Od roku 2010 se časově nerozlišují nevýznamné položky a dále pak stále se opakující položky (např. pojištění, telefonní poplatky atd.) a přihlášky patentů, užitných vzorů do 60 tis. Kč.

Od roku 2011 je drobný majetek financovaný z dotačních prostředků, jehož pořizovací hodnota před odečtem dotace byla vyšší než 40 tis. Kč (u nehmotného 60 tis. Kč účtován na účty 018 a 028 a účetně i daňově odepisován ročním odpisem po dobu 2 let.

4. Opravné položky k majetku

Vytvořena opravná položka 100 % k nepromlčené pohledávce dle § 8c zákona o rezervách pro zjištění základu daně z příjmů. Jiné tituly pro tvorbu opravných položek společnost nemá.

5. Odpisování

Dlouhodobý hmotný a nehmotný majetek je odepisován podle odpisového plánu.

U hmotného majetku byla použita pro daňové odpisy metoda zrychleného odpisování., v r. 2009 byly použity mimořádné odpisy pro nově pořízený hmotný majetek v odpis. sk. 1 a 2, jedná se o osobní auta, kameru k mikroskopu a docházkový systém.

Účetní odpisy se počítají rovnoměrně s měsíční přesností.

Doba odpisování v měsících je stanovena

a) u staveb-jako doba daňových odpisů ročních / 12, vzhledem k tomu, že skutečná životnost se od těchto dob významně neodchyluje

b) u movitých věcí-podle individuálního stanovení doby životnosti.

Odpis se stanoví jako podíl PC a doby odpisování v měsících. Při změně životnosti pak jako podíl ZC a nové doby odpisování.

V případě technického zhodnocení se výpočet od měsíce zařazení TZ mění a počítá se jako podíl zůstatkové ceny a zbývajících měsíců odepisování.

V případě snížení PC o dotaci se výpočet mění od měsíce snížení PC a počítá se jako podíl zůstatkové ceny a zbývajících měsíců odepisování.

U nehmotného majetku byla použita metoda rovnoměrného odpisování, účetní a daňové odpisy se rovnají.

Drobný hmotný majetek s pořizovací cenou do 3000,- Kč nebo s upotřebitelností kratší než jeden rok je účtován do nákladů společnosti a neevduje se.

Ostatní drobný hmotný majetek do pořizovací ceny 40 000,- Kč je evidován v operativní evidenci – Kniha drobného majetku a účtuje se do nákladů společnosti s výjimkou drobného majetku financovaného z dotačních prostředků, jehož pořizovací hodnota před odečtem dotace byla vyšší než 40 tis. Kč (u nehmotného 60 tis. Kč). Tento drobný majetek je pak účtován na účty 018 a 028 a účetně i daňově odepisován ročním odpisem po dobu 2 let.

6. Přepočtení cizích měn na českou měnu

Přepočtení cizích měn na českou měnu je prováděno ročním kurzem ČNB 1. prac. den v daném roce.

Výjimkou jsou přepočty cizích měn prováděné přímo bankou (např. platba USD z korunového účtu) nebo směna peněz ve směnárně, kdy je použit přímo kurz dané transakce.

Doplňující údaje k Rozvaze a k Výkazu zisku a ztráty

1. Položky významné pro hodnocení majetkové a finanční situace společnosti

1.1. Doměrky daně z příjmů za minulá účetní období

nebyly

1.2. Dlouhodobé bankovní úvěry a ostatní úvěry

1.2.a Raiffeisenbank a.s. Praha poskytla úvěr ve výši 13 756 646,08 Kč na refinancování úvěru poskytnutého Klientovi na nákup nemovitosti v Dobřanech společností ČSOB a.s. Praha. Pravidelná splátky úvěru 159 961,- Kč měsíčně. V r. 2013 bylo splaceno v pravidelných měsíčních splátkách 1 919 532,-Kč. K 31.12.2013 činí výše nesplaceného krátkodobého úvěru 1 919 532,- Kč a dlouhodobého úvěru 5 438 674,08 Kč.

- úročení – PRIBOR 1-měsíční + 2,7 % p.a., dodatkem č. 1 ze dne 10.4.2013 snížena na
- 1-měsíční + 2,35 % p.a.,
- zajištění – biankosměnkou s avalem 3 000 000,- Ing. Libor Kraus a 3 000 000,- Ing. Zbyšek Nový
- zástavou nemovitostí č. 301101/ZN
- vinkulací pojistného plnění - nemovitostí

1.2.b Raiffeisenbank a.s. Praha poskytla kontokorentní úvěr do maximální výše 5 000 000,-Kč na financování svých provozních potřeb (časový nesoulad mezi vynaloženými náklady a poskytnutými dotacemi, úhrady DPH a vratky DPH z FÚ). Den konečné splatnosti byl 31. 03. 2012. Dne 17. 10. 2011 byl uzavřen dodatek č. 1 k výše uvedené smlouvě o kontokorentním úvěru, kdy byla navýšena maximální celková výše na 10 000 000,- Kč. Dne 9. 10. 2012 byl uzavřen Dodatek č. 2, kde byla stanovena konečné splatnost do 31.10.2013. Dne 8. 10. 2013 byl uzavřen dodatek č. 4, kde byla stanovena konečná splatnost do 9.10.2014. K 31.12.2013 bylo výše nesplaceného úvěru 1 819 814,10 Kč.

- úročení – PRIBOR 1-měsíční + 2,9 % p.a., dodatkem č. 4 ze dne 10.4.2013 snížena na
- 1-měsíční + 1,9 % p.a.
- zajištění – biankosměnkou s avalem Ing. Libor Kraus a Ing. Zbyšek Nový bez uvedení směnečné částky s omezením na výši 2 500 000,- Kč
- zástavou nemovitostí č. 301156/ZN až do výš 6 500 000,- Kč a č. 301156/ZN/02 až do výše 6 500 000,- Kč
- vinkulací pojistného plnění – nemovitostí

1.2.c Raiffeisenbank a.s. Praha poskytla investiční úvěr ve výši 2 433 550,- Kč na pořízení Frézovacího centra. Pravidelná splátky úvěru 67 598,61 Kč měsíčně od ledna 2012. K 31.12.2013 činí výše nesplaceného krátkodobého úvěru 811 183,32 Kč a dlouhodobého úvěru 0 Kč.

- úročení – PRIBOR 1-měsíční + 2,9 % p.a.
- zajištění – blankosměnkou s avalem 3 000 000,- Ing. Libor Kraus a 3 000 000,- Ing. Zbyšek Nový
- zástavou nemovitostí č. NDP/01/CINV/02/26316919 až do výše 2 445 718, Kč
- vinkulací pojistného plnění – nemovitostí

1.2.d Raiffeisenbank a.s. Praha poskytla investiční úvěr do výše 25 000 000,- Kč na rekonstrukci a stavební práce administrativního centra. Lhůta pro čerpání úvěru končí 30. 6. 2014. K 31. 12. 2013 činí výše úvěru 2 278 900,- Kč. První splátka je splatná k 31.7.2014.

- úročení – PRIBOR 1-měsíční + 2,6 % p.a., dodatkem č. 2 ze dne 10.4.2013 snížena na 1-měsíční + 1,9 % p.a.
- zajištění – blankosměnkou – dohoda č. NDP/04/CINV/03/26316919
- zástavou nemovitostí č. NDP/02/CINV/03/26316919 až do výše 26 250 000,- Kč
- vinkulací pojistného plnění – nemovitostí

1.2.e . Společnost UNILEASING a.s. poskytla úvěr na řádkovací elektronový mikroskop JEOL a vakuovou pec SCHMETZ na dobu 60 měsíců ve výši 19 742 000,-Kč. Splátky úvěru dle splát. kalendáře 177 130,- /měs. a v r. 2009 dvě mimořádné splátky á 5 000 000,-. V r. 2013 bylo splaceno 1 417 040,-Kč. Úvěr splacen k 1. 9. 2013.

- zajištění-blankosměnky
- zástavní smlouvy o zástavě věci movité

1.2.f. Společnost UNILEASING a.s. poskytla úvěr na dilatometr ve výši 1 815 450,- Kč bez úroků na dobu 36 měsíců. Splátky úvěru dle splátkového kalendáře 57 225,-Kč včetně úroků /měs. V r. 2013 splaceno 280 214,14 Kč bez úroků (včetně úroků 286 125,- Kč). Úvěr splacen k 1. 6. 2013

- zajištění – blankosměnka 2 ks, zástavní smlouva o zástavě věci movité bez odevzdání věci zástavnímu věřiteli - dilatometr

1.3. Rozpis přijatých dotací na investiční a provozní účely

1) Dotace na provozní účely

a) Přijaté dotace na provozní účely účtovány na účet 648/001 – Neinvestiční dotace na výzkum

Institucionální podpora neinvestiční	7 554 368,30	PRO13266
TIP - KORO folie	609 700,00	PRO10261
TIP - Pilsen Steel	6 504 750,00	PRO10262
TIP - VCA	1 300 000,00	PRO10265
MŠMT - Nanotým	1 336 616,06	PRO10268
TA ČR ALFA	2 850 000,00	PRO11267
TA ČR ALFA - vratka dotace z r. 2012	-170 000,00	PRO11267
ZČU - POSPOL	131 038,00	PRO11269
MŠMT - ZMMC neinvestiční	22 877 175,60	PRO11271
TIP - INVELT	735 000,00	PRO11273
ALFA Kovárna Viva	1 116 000,00	PRO12001
TA ČR ALFA Měď Povrly	1 548 000,00	PRO12002
ALFA - MECAS ESI	720 000,00	PRO12003
ALFA - ZČU	949 000,00	PRO12004
TIP - K.M.TRADE	1 300 000,00	PRO12005
EUREKA - CPF	800 000,00	PRO12006
EUREKA - ANC COMPONENTS	1 000 000,00	PRO12007
MŠMT POPULÁR	2 668 700,48	PRO12009
TIP - První žel.	1 350 000,00	PRO12010
TIP - Vítkovice	811 000,00	PRO12011
EUREKA TAMPFLU	500 000,00	PRO13001
MŠMT - Pre-seed - dohad	597 781,67	PRO13002
MŠMT - GRAMAT	490 000,00	PRO13003
EU - GRAMAT - dohad	736 087,59	PRO13003
Plzeňské vouchery	94 560,00	PRO13004
EU - Optitube - storno dohadu	-181 192,16	PRO08245
POTENCIÁL - storno dohadu - zrušení projektu	-115 050,00	PRO12012
Celkem	58 113 535,54	

b) Přijaté dotace na provozní účely, které se souvisejí s náklady, které budou vynaloženy až v dalším období se účtují na účet 384 – Výnosy příštích období

Časové rozlišení dotace PRO10268 - nevyčerpaná dotace	662 668,10	PRO10268
Časové rozdělení dotace PRO11269 - nevyčerpaná dotace	145 223,25	PRO11269
Časové rozdělení dotace PRO11271 ZMMC - nevyčerpaná dotace	2 668 158,17	PRO11271
Časové rozdělení dotace PRO12009 Populár - nevyčerpaná dotace	1 202 130,59	PRO12009
Celkem	4 678 180,11	

c) Dohad neinvestiční dotace v roce 2013 účtován na MD 388004 - Dohadný účet neinvestič. dotace/DAL 648000

Optitube RFCS - dohad rok 2011-2013	1 498 595,52	PRO08245
MŠMT Pre-seed - dohad rok 2013	597 781,67	PRO13002
EU - GRAMAT - dohad rok 2013	736 087,59	PRO13003
Plzeňské vouchery - dohad rok 2013	94 560,00	PRO13004
Celkem	2 927 024,78	

2) Přijaté dotace na investiční účely

a) Přijaté investiční dotace

Investiční dotace ZMMC –nevyčerpaná dotace z min.let	13 200 809,11	PRO11271
Investiční dotace ZMMC rok 2013	24 590 474,00	PRO11271
Investiční dotace VŠB vzdělávání – nevyčerpaná dotace z roku 2011	230 000,00	PRO10268
Investiční dotace POPULÁR – nevyčerpaná dotace z 2012	430 000,00	PRO12009
Celkem	38 451 283,11	

b) Z toho čerpáno – vyúčtováno oproti účtům 013 až 042

Investiční dotace ZMMC	34 982 763,98	PRO11271
Investiční dotace VŠB vzdělávání – nevyčerpaná dotace z roku 2011	0,00	PRO10268
Investiční dotace POPULÁR	430 000,00	PRO12009
Celkem	35 412 763,98	

c) Z toho zbývá k dočerpání v následujícím období – zůstatek na účtu 346/002 a 346/270

Investiční dotace ZMMC	2 808 519,13	PRO11271
Investiční dotace VŠB vzdělávání	230 000,00	PRO10268
Celkem	3 038 519,13	

Tato částka je v rozvaze zahrnuta v pasivech na ř. 109 – Stát-daňové závazky a dotace.

2. Významné události po datu účetní závěrky

Dne 30.12.2013 na mimořádné valné hromadě byl schválen projekt rozdělení společnosti COMTES FHT a.s. odštěpením se vznikem nové společnosti Proinno a.s., na kterou přejde odštěpovaná část jmění rozdělované společnosti COMTES FHT a.s., kterou tvoří majetek rozdělované společnosti, jehož výčet je uveden v projektu rozdělení vyhotoveném dne 27.11.2013. Jako rozhodný den rozdělení byl určen den 1.1.2014. Nová společnost Proinno a.s. byla zapsána do obchodního rejstříku dne 31.1.2014.

3. Doplnující informace o dlouhodobém hmotném a nehmotném majetku

3.1. Hlavní skupiny dlouhodobého hmotného majetku (v tis. Kč)

	Pořizovací cena	Oprávky	Zůstatková cena	Přírůstky	Změny cen	Úbytky
	běžné období		běžné období			
Pozemky	2 345	-	2 345	0	0	0
Budovy, haly, stavby	11 886	2 781	9 105	2 059	0	0
SMV a soubory MV	47 929	33 183	14 746	1 778	0	1 458
Drobný DHM	14	8	6	14	0	0
DHM celkem	62 174	35 972	26 202	3 851	0	1 458

Nejvýznamnější přírůstky hmotného majetku v roce 2013 v účetní hodnotě :

Univerzální tvářecí stroj s přísl.	0,00 Kč
Vakuová tavící a odlévací pec	0,00 Kč
Válcovací stolice kvarto s přísl.	0,00 Kč
Osobní auto Superb 4P9 9884	590 tis. Kč
Osobní auto Superb 4P9 9883	583 tis. Kč
Osobní auto Superb 4P9 9882	604 tis. Kč
Diskové pole	0,00 Kč
Frézka vertikální	0,00 Kč
Infračervená kamera	0,00 Kč
Deformační modul	0,00 Kč
Mob.demonst.zkušeb.stroj s manip.	0,00 Kč
Metalurg. laboratoř (velká budova)vč.přísl.	1 443 tis. Kč
Laboratorní budova vč.přísl.	557 tis. Kč
Čerpadlo tlakového oleje pro zkuš.upín.válce	0,00 Kč
Elek.komorová pec se základ.shora	0,00 Kč
Měřicí karta	0,00 Kč

V roce 2013 byl zařazen do majetku v rámci dotačního programu OP VaVpl – projekt Výstavby západočeského materiálově metalurgického centra majetek (stavba s příslušenstvím) v pořizovací ceně 77995 tis. Kč (po odečtu dotace 2 mil Kč) a stroje v pořizovací ceně 163 604 tis. Kč (po odečtu dotace 0 Kč). Dále byl pořízen rozpracovaný (nedokončený – zatím nezařazený) majetek ve výši 1 633 tis. Kč z Institucionální podpory, který má nulovou účetní hodnotu.

Majetek, který není ve vlastnictví společnosti:

Není.

3.2. Dlouhodobý nehmotný majetek (v tis. Kč)

Skupina majetku	Pořizovací cena	Oprávký	Zůstatková cena	Přírůstky	Úbytky
Software	2 785	2 519	266	159	0
Drobný NDM	156	156	0	0	0

Nejvýznamnější přírůstky nehmotného majetku v roce 2013 v účetní hodnotě :

SW generující úběrové plány 0,00 Kč

Kromě nehmotného majetku vykázaného v rozvaze má společnost COMTES FHT a.s. registrovány patenty a užité vzory z vlastní výzkumné činnosti. V době vynakládání nákladů nemá firma COMTES FHT a.s. konkrétní záměr vlastní výsledky výzkumné činnosti prodat, proto jde o náklady běžného účetního období a v souladu s českými účetními předpisy o nich není účtováno jako o výdajích na pořízení dlouhodobého nehmotného majetku.

3.3. Dlouhodobý hmotný majetek pořízený formou finančního pronájmu

	Běžné období	Minulé období
Splátky za celou dobu trvání leasingu	1 975 560	1 975 560
Skutečně uhrazené splátky k 31.12.	220 768	1 754 792
Budoucí splátky splatné do jednoho roku	0	220 768
Budoucí splátky splatné po jednom roce	0	0

Společnost UNILEASING poskytla finanční pronájem s následnou koupí najaté věci na auto AUDI A8 ve výši 1 599 000,-Kč na 60 měsíců. Splátky leasingu 27 596,-Kč měsíčně dle splátkového kalendáře. V roce 2013 bylo splaceno 220 768,-Kč a k 31. 12. 2013 činí závazek vůči leasingové společnosti 0,- Kč.

3.4. Dlouhodobý hmotný majetek v operativním pronájmu

není

3.5. Souhrnná výše majetku neuvedená v rozvaze (v tis. Kč)

Běžné období		Minulá období	
Název majetku	Pořizovací cena	Název majetku	Pořizovací cena
Drobný majetek	6 937	Drobný majetek	5 227
Celkem	6 937	Celkem	5 227

A dále se jedná o majetek financovaný 100 % z dotačních prostředků viz. bod 3.7. a nehmotný majetek – registrované patenty a užitné vzory z vlastní výzkumné činnosti.

3.6. Rozpis hmotného majetku zatíženého zástavním právem

Zástavním právem jsou ve prospěch Raiffeisenbank a.s. - zatíženy nemovitosti v areálu Dobřany. Jedná se o :

	PC	ZC
a) stavby	9 886 tis. Kč	7 165 tis. Kč
b) pozemky	2 178 tis. Kč	2 178 tis. Kč
c) pořízení admin. budovy	1 441 tis. Kč	1 441 tis. Kč

3.7. Přehled majetku s výrazně rozdílným tržním a účetním ohodnocením

Jedná se o investiční majetek pořízený z dotačních prostředků a tudíž je jeho hodnota v účetnictví snížena o výši dotace.

	Nákupní cena	Pořizovací cena	Rozdíl
Trhací stroj INSTRON	2 765 tis. Kč	515 tis. Kč	2 250 tis. Kč
Pozemky Dobřany I	4 471 tis. Kč	1 958 tis. Kč	2 513 tis. Kč
Vzduchotechnika	4 129 tis. Kč	1 776 tis. Kč	2 353 tis. Kč
Průmyslový objekt čp. 995	20 146 tis. Kč	9 184 tis. Kč	10 962 tis. Kč
Simulátor	7 600 tis. Kč	3 360 tis. Kč	4 240 tis. Kč
Vakuová pec Schmetz	11 843 tis. Kč	6 875 tis. Kč	4 968 tis. Kč
Elektronový mikroskop	18 668 tis. Kč	8 253 tis. Kč	2 918 tis. Kč
Zkušební stroj AMSLER	1 070 tis. Kč	170 tis. Kč	900 tis. Kč
Pozemky Dobřany II	3 690 tis. Kč	0 tis. Kč	3 690 tis. Kč
Soustružnické centrum	2 294 tis. Kč	1 078 tis. Kč	1 216 tis. Kč
Dilatometr	2 632 tis. Kč	1 180 tis. Kč	1 452 tis. Kč
Padostroj	5 997 tis. Kč	2 953 tis. Kč	3 044 tis. Kč
Conform	7 795 tis. Kč	3 656 tis. Kč	4 139 tis. Kč
Software DEFORM	2 529 tis. Kč	1 118 tis. Kč	1 411 tis. Kč
Switche 4 ks	291 tis. Kč	0 tis. Kč	291 tis. Kč
Magnetořonanční stroj	2 312 tis. Kč	0 tis. Kč	2 312 tis. Kč

Frézovací centrum	2 898 tis. Kč	0 tis. Kč	2 898 tis. Kč
Mikrotrvrdoměr	1 048 tis. Kč	0 tis. Kč	1 048 tis. Kč
Světél. univerz.mikroskop	999 tis. Kč	0 tis. Kč	999 tis. Kč
Analyzátor plynů	1 064 tis. Kč	0 tis. Kč	1 064 tis. Kč
Optický spektrometr	777 tis. Kč	0 tis. Kč	777 tis. Kč
Tribometr	2 090 tis. Kč	0 tis. Kč	2 090 tis. Kč
Univerzál.elektrom.zkuš.st.	3 528 tis. Kč	0 tis. Kč	3 528 tis. Kč
Indukční ohřev	716 tis. Kč	0 tis. Kč	716 tis. Kč
Kalorimetr	734 tis. Kč	0 tis. Kč	734 tis. Kč
Dilatometr	510 tis. Kč	0 tis. Kč	510 tis. Kč
Laser Fresh	1 716 tis. Kč	0 tis. Kč	1 716 tis. Kč
Servery 3 ks	648 tis. Kč	325 tis. Kč	324 tis. Kč
Systém vzdál.správa pece	155 tis. Kč	0 tis. Kč	155 tis. Kč
Software k magnetores.str.	273 tis. Kč	0 tis. Kč	273 tis. Kč
Měřicí software COMSYMEA	130 tis. Kč	4 tis. Kč	126 tis. Kč
Solid Edge	161 tis. Kč	0 tis. Kč	161 tis. Kč
Informační systém ESO9	716 tis. Kč	359 tis. Kč	357 tis. Kč
Rozbrušovací pila Discotom-6p	407 tis. Kč	0,00	407 tis. Kč
Precizní rozbrušovací pila Acc	500 tis. Kč	0,00	500 tis. Kč
Metalografický hydraulický lis	268 tis. Kč	0,00	268 tis. Kč
Metalografická bruska/leštička	606 tis. Kč	0,00	606 tis. Kč
Elektrolytická leštička Lectro	286 tis. Kč	0,00	286 tis. Kč
Set pro nedestruktivní metalog	247 tis. Kč	0,00	247 tis. Kč
Zařízení pro vakuové zalévání	110 tis. Kč	0,00	110 tis. Kč
Laboratorní pec KM 30-13	77 tis. Kč	0,00	77 tis. Kč
Laboratorní pec KM 30-13 OAM	98 tis. Kč	0,00	98 tis. Kč
Vysokoteplotní pec KM 20- 16	375 tis. Kč	0,00	375 tis. Kč
Dělená pec KVSP 0.2,0.2-13	111 tis. Kč	0,00	111 tis. Kč
Speciální pec KRB0,45.0,4.045	490 tis. Kč	0,00	490 tis. Kč
Zařízení pro odběr vzorků smal	2 445 tis. Kč	0,00	2 445 tis. Kč
Zkušební stroj pro rychlé defo	3 561 tis. Kč	0,00	3 561 tis. Kč
PC sestava	41 tis. Kč	0,00	41 tis. Kč

hardware ARAMIS	1 257 tis. Kč	0,00	1 257 tis. Kč
CAE - výpočetní stanice	168 tis. Kč	0,00	168 tis. Kč
Soubor nábytku	794 tis. Kč	0,00	794 tis. Kč
laboratorní nábytek	160 tis. Kč	0,00	160 tis. Kč
UPS pro serverovnu	177 tis. Kč	0,00	177 tis. Kč
switche, optic moduly	711 tis. Kč	0,00	711 tis. Kč
SW DEFORM	3 224 tis. Kč	97 tis. Kč	3 227 tis. Kč
SW Univeristy MD FEA Bundle	230 tis. Kč	0,00	230 tis. Kč
SW Marc, Mentat	734 tis. Kč	0,00	734 tis. Kč
SW XFlow	504 tis. Kč	0,00	504 tis. Kč
SW ARAMIS	653 tis. Kč	0,00	653 tis. Kč
Univerzální tvářecí stroj s přísl.	38 975 tis. Kč	0,00	38 975 tis. Kč
Vakuová tavící a odlévací pec	34 820 tis. Kč	0,00	34 820 tis. Kč
Válcovací stolice kvarto s přísl.	89 615 tis. Kč	0,00	89 615 tis. Kč
Tabule interak.vč.reproduktoru ,SW	50 tis. Kč	13 tis. Kč	37 tis. Kč
Diskové pole	1 099 tis. Kč	0,00	1 099 tis. Kč
Frézka vertikální FGSV 40 NCP	220 tis. Kč	0,00	220 tis. Kč
Infračervená kamera Optris PI400 s objektivem	166 tis. Kč	0,00	166 tis. Kč
Deformační modul k dilatometru	1 387 tis. Kč	0,00	1 387 tis. Kč
Mobilní demonstrační zkušební stroj s manipulátorem	540 tis. Kč	0,00	540 tis. Kč
Metalur.laboratoř (velká bud.)	49 653 tis. Kč	1 279 tis. Kč	48 374 tis. Kč
Zpevněné plochy	2 418 tis. Kč	52 tis. Kč	2 366 tis. Kč
Vodovodní přípojka	637 tis. Kč	14 tis. Kč	623 tis. Kč
Plynovodní přípojka	19 tis. Kč	0 tis. Kč	18 tis. Kč
Venkovní kanalizace	1159 tis. Kč	38 tis. Kč	1 121 tis. Kč
Venkovní osvětlení vč.rozvodů	557 tis. Kč	12 tis. Kč	545 tis. Kč
Oplocení	270 tis. Kč	6 tis. Kč	264 tis. Kč
Sadové úpravy k ZMMC	870 tis. Kč	19 tis. Kč	851 tis. Kč
Požární a retenční nádrž	875 tis. Kč	19 tis. Kč	856 tis. Kč
Venkovní slaboproudé rozvody	73 tis. Kč	1 tis. Kč	72 tis. Kč
Venkovní vedení dusíku	54 tis. Kč	1 tis. Kč	53 tis. Kč

podzemní			
Venkovní kanalizace – nap.labor.budovy na kan.řad	46 tis. Kč	1 tis. Kč	45 tis. Kč
Příkopový žlab	13 tis. Kč	0,00	13 tis. Kč
Vedení plynu podzemní NTL	39 tis. Kč	1 tis. Kč	38 tis. Kč
Laboratorní budova	11 966 tis. Kč	518 tis. Kč	11 448 tis. Kč
Velký HUP – redukční stanice	83 tis. Kč	2 tis. Kč	81 tis. Kč
NN přípojka z inv.č. 101 do staré haly	676 tis. Kč	14 tis. Kč	662 tis. Kč
Sadové úpravy k labor. budově	190 tis. Kč	6 tis. Kč	184 tis. Kč
Kanalizační přípojka do venk.ř.	89 tis. Kč	2 tis. Kč	88 tis. Kč
Stavební část VN spín.st.	367 tis. Kč	8 tis. Kč	359 tis. Kč
VN přípojka	302 tis. Kč	7 tis. Kč	295 tis. Kč
Kompresorová stanice a rozvody tl. vzduchu	194 tis. Kč	0,00	194 tis. Kč
EZS k objektu 101	144 tis. Kč	0,00	144 tis. Kč
VN technologický transformátor 1250kVA	992 tis. Kč	0,00	992 tis. Kč
Jednonosníkový mostový jeřáb 6t	734 tis. Kč	0,00	734 tis. Kč
Dílenský mostový jeřáb 0,5 t	85 tis. Kč	0,00	85 tis. Kč
VN rozvaděč spínací stanice	290 tis. Kč	0,00	290 tis. Kč
VN rozvaděč podruž. rozvodna	448 tis. Kč	0,00	448 tis. Kč
Technologie trafostanice	1 508 tis. Kč	0,00	1 508 tis. Kč
EZS k objektu 114	100 tis. Kč	0,00	100 tis. Kč
Chlazení PS01.2	428 tis. Kč	0,00	428 tis. Kč
Přívodní VZT jednotka pro válcovací trať	88 tis. Kč	0,00	88 tis. Kč
Odtahová VZT jednotka pro válcovací trať	426 tis. Kč	0,00	426 tis. Kč
Klimatizace kanceláří ZMMC 9vnitř.j. + 1 vnější j.	420 tis. Kč	0,00	420 tis. Kč
D1.12 – Klimatizační jednotka č.1	70 tis. Kč	0,00	70 tis. Kč
D1.12 – Klimatizační jednotka č.2	70 tis. Kč	0,00	70 tis. Kč
D1.12 – Klimatizační jednotka č.3	70 tis. Kč	0,00	70 tis. Kč
Vybavení kuchyně	375 tis. Kč	0,00	375 tis. Kč
Vybavení šaten	60 tis. Kč	0,00	60 tis. Kč
Klimatizace kanceláří lab. budovy – 9vnitř.j. +1 vnější.j.	797 tis. Kč	0,00	797 tis. Kč

Klimatizace Split strojovny	42 tis. Kč	0,00	42 tis. Kč
Klimatizace Split serverovny	42 tis. Kč	0,00	42 tis. Kč
Náhradní zdroj UPS – bateriový pro EPS a EZS	197 tis. Kč	0,00	197 tis. Kč
Čerpadlo tlakového oleje pro zkušební upínací válce typ HA	105 tis. Kč	0,00	105 tis. Kč
Elektrická komorová pec se zakládáním shora	76 tis. Kč	0,00	76 tis. Kč
SW generující úběrové plány	570 tis. Kč	0,00	570 tis. Kč
Měřicí karta Nil	54 tis. Kč	0,00	54 tis. Kč

V účetnictví nejsou jako dlouhodobý majetek zachyceny výsledky vlastní výzkumné činnosti viz. bod 3.2.. Firma COMTES FHT a.s. si tyto výsledky právně chrání v souladu s příslušnými právními předpisy formou užitečných vzorů a patentů.

3.8. Investiční majetkové cenné papíry a majetkové účasti

Společnost vlastní 75 % podíl na společnosti COMTES DFM s.r.o.

4. Vlastní kapitál

4.1. Zvýšení nebo snížení vlastního kapitálu (v tis. Kč)

	Běžné období	Předchozí období
Základní kapitál	7 599	7 599
Zákonný rezervní fond	1 367	1 367
Statutární a ostatní fondy	72	140
Nerozdělený zisk min. období	14 465	16 851
Neuhrazená ztráta minulých let	0	0
Výsledek hospodaření běžného úč. období po zdanění	3 346	-2 387
Vlastní kapitál celkem	26 849	23 572

Valná hromada konaná dne 20.6.2013 rozhodla o rozdělení hospodářského výsledku roku 2012 takto: ztráta ve výši 2 386 tis.Kč bude uhrazena z nerozděleného zisku minulých let.

5. Pohledávky a závazky

5.1. Pohledávky po lhůtě splatnosti (v tis. Kč)

Počet dnů	Sledované období		Předchozí období	
	Z obchodního styku	Ostatní	Z obchodního styku	Ostatní
Do 30	5 066	-	407	-
30-90	296	-	149	-
90-180	237	-	0	-
180 a více	2	-	10	-
Celkem	5 687	-	566	-

5.2. Závazky po lhůtě splatnosti (v tis. Kč)

Počet dnů	Sledované období		Minulé období	
	Z obchodního styku	Ostatní	Z obchodního styku	Ostatní
Do 30	320	-	189	-
30-90	27	-	19	-
90-180	0	-	0	-
180 a více	-9	-	0	-
Celkem	272	-	208	-

5.3. Údaje o pohledávkách a závazcích k podnikům ve skupině a společníkům (v tis. Kč)

Nejsou

5.4. Údaje o pohledávkách a závazcích z titulu uplatnění zástavního a zajišťovacího práva

Na pohledávkách společnosti nevázne zástavní právo.

Společnost převedla vlastnictví z důvodu zajišťovacího práva na věřitele u následujícího hmotného majetku (viz. 1.2):

- a) stavby – průmyslový objekt čp. 995 Dobřany
- b) pozemky: 1946, 2433/7, 2433/8, 2433/37, 2433/57, 2433/58, 2433/59, 2433/60, 2433/61, 2433/64, 2433/66, 1851/1, 1851/2, 1852/1, 1852/2, 1852/3, 1852/4, 2433/28, 2433/29, 2433/30, 2433/31, 2433/32
- c) budova (stavba) bez čp. na pozemcích 1851/1a 1852/2, 1852/3, 1852/4

5.5. Odložená daň

Odložený daňový závazek je vypočten jako rozdíl účetní a daňové zůstatkové ceny hmotného majetku (11 246 tis. Kč) a výše rezervy na odměny vedení (-500 tis.) z toho odloř.daň 19% = 2 042 tis. Kč (odloř.daňový závazek 2 649 tis. Kč z minulého období)

Proúčtováno 607 tis. Kč jako snížení odloženého daňového závazku

6. Výnosy z běžné činnosti (v tis. Kč)

	Sledované období			Minulé období		
	Celkem	Tuzemsko	Zahraničí	Celkem	Tuzemsko	Zahraničí
Výnosy	87 767	78 346	9 421	70 971	64 859	6 112

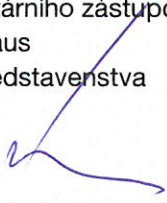
Do výnosů jsou zahrnuty tržby za služby a přijaté neinvestiční dotace.

7. Výdaje vynaložené v průběhu účetního období na výzkum a vývoj

Společnost se vývojovými a výzkumnými úkoly zabývá ve své hlavní činnosti. Výnosy za tuto činnost jsou účtovány buď jako tržby za provedené služby (602), pokud jde o práce prováděné na zakázku, nebo jde o náklady hrazené provozními dotacemi (granty) účtovanými do ostatních provozních výnosů (648).

8. Náklady na audit

V nákladech roku 2013 jsou náklady na audit účetní závěrky za rok 2012 ve výši 40 000,-Kč, náklady na audit dotací a grantů za r. 2013 činily 130 000,- Kč.

Sestaveno dne: 11. 04. 2014	Sestavil: Šleglová Gabriela	Podpis statutárního zástupce: Ing. Libor Kraus Předseda představenstva 
--------------------------------	--------------------------------	---

Zpráva o vztazích mezi propojenými osobami dle § 66a, odst.9. obch. zák.

za období kalendářního roku 2013

Ovládaná osoba:

Společnost COMTES FHT a.s., se sídlem v Dobřanech, Průmyslová 995
IČO: 26316919 jako osoba ovládaná

Ovládající osoba:

Dr.Ing. Zbyšek Nový, bytem Letiny, Svárkov 22, PSČ 336 01, datum nar.6.1.1965

Ostatní osoby ovládané ovládající osobou v průběhu účetního období 2013:

COAST s.r.o., IČ 26389894, Tlučná, Hlavní 122

Přehled uzavřených smluv a jejich plnění:

1. Pracovní smlouva vyplývající z výkonu funkce ředitele společnosti COMTES FHT a.s. a vedení Západočeského materiálově metalurgického centra. Na základě této smlouvy pobíral v roce 2013 Dr.Ing. Zbyšek Nový smluvní mzdu a stejně jako ostatním statutárním zástupcům společnosti mu byl přidělen osobní automobil a mobilní telefon pro služební účely.
2. Smlouva o výkonu funkce místopředsedy představenstva COMTES FHT a.s.
3. S firmou COAST s.r.o. nebyl v průběhu roku realizován žádný obchodní případ.
4. Žádné další smlouvy ani právní úkony mezi ovládající a ovládanou osobou učiněny nebyly

Z výše uvedených vztahů nevznikla ovládané osobě žádná újma.

V Dobřanech dne 20.03.2014



Podpis statutárního orgánu